

3> **ОКТАБРЬСКАЯ ЭВОЛЮЦИЯ**

Расписание пригородных поездов на Красноярской железной дороге входит в зимний режим, который составлен с учётом пожеланий пассажиров



12-13> **ПАРК КУЛЬТУРЫ И ОТДЫХА**

Афиша развлечений: кинопремьеры, спектакли, концерты, спортивные состязания, выставки



УВАЖАЕМЫЕ ПАССАЖИРЫ

ГАЗЕТА ВАШЕЙ ЭЛЕКТРИЧКИ

4> В октябре АО «Краспригород» исполняется 15 лет. За эти годы компания стала одной из самых успешных на сети железных дорог. Многие из проектов «Краспригорода» оказались уникальными не только в региональном, но и в федеральном масштабе. Приоритетным направлением остаётся пассажирский сервис, действует широкий комплекс услуг



Всё для пассажира

**Новые услуги и сервисы
вашей пригородной компании**



АКТУАЛЬНО

Борьба с вирусом

В рамках реализации комплекса профилактических мер на вокзалах и в поездах холдинга «РЖД» продолжают обеспечиваться усиленные противоэпидемиологические мероприятия.

На регулярной основе проводятся проветривание и уборка всех помещений вокзалов и вагонов поездов с применением дезинфицирующих средств, которые безопасны для здоровья человека и имеют широкий спектр антимикробного воздействия. Особое внимание уделяется зонам и предметам интереса, с которыми



регулярно контактируют пассажиры (дверные ручки, перила, поручни, подлокотники сиденья, столики и т. п.). Также дополнительно осуществляются усиленные масштабные дезинфекции вокзалов с участием специалистов МЧС России и ФБУЗ «Центр гигиены и эпидемиологии».

СИТУАЦИЯ

Рейды для профилактики

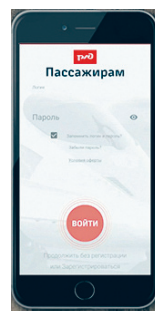
На десяти пригородных вокзалах (Енисей, Злобино, Иланская, Уяр, Чернореченская, Минино, Зелдеево, Зыково, Базахиха, Козулька) 16 октября состоялся совместный рейд представителей Красноярской железной дороги, Роспотребнадзора и транспортной полиции. А 20 октября такой же рейд прошёл в пригородных электричках. Участники рейдов оценили качество противоэпидемических мер, реализуемых на объектах железной дороги, а также напомнили гражданам о необходимости соблюдения масочного режима на вокзалах и в поездах. Как рассказал и.о. на-

чальника Красноярской дирекции пассажирских обустройств Константин Крупский, для защиты пассажиров реализован комплекс противоэпидемических мер. В частности, на всех вокзалах установлены санитайзеры с антисептиками для рук, нанесена напольная разметка для соблюдения социальной дистанции, на секциях сидений в залах ожидания нанесены наклейки с рекомендациями по рассадке пассажиров.

Такие профилактические рейды на вокзалах и в пригородных поездах Красноярской железной дороги планируются проводить регулярно.

Билет на поезд можно купить дистанционно. В мобильных приложениях «РЖД Пассажирам» и «Краспригород» предлагается услуга по оформлению и оплате электронных билетов без комиссии для физического лица с использованием его банковской карты.

Оплата электронных билетов осуществляется с помощью банковских карт Visa, Visa Electron, MasterCard, Maestro международных платёжных систем Visa International, MasterCard International и банковской карты национальной платёжной системы «Мир». Оплата по банковской карте производится после проверки и подтверждения заказа.



Казак у вокзала

На станции Бугач установлен оригинальный авторский арт-объект – это скульптурное изображение казака XIX века. Ландшафтная композиция «Казак» появилась на станции Бугач не случайно. В XIX веке здесь была расположена казачья станица и проходила граница старого Красноярска, которую охраняло Енисейское казачье войско.

Автор скульптуры Максим Старовойтов продумал все детали исторического образа сибирского казака. В руке он держит шерть – грамоту с текстом присяги на верность Отечеству. Арт-объект расположен близко к перронам, что даёт возможность пассажирам сфотографироваться с ним.

Отметим, что проект по ландшафтному благоустройству привокзальных площадей на Красноярской железной дороге реализуется с 2016 года. За это время на станциях магистрали установлено более 30 скульптур и арт-объектов.

Расписание



Октябрьская
эволюция

Расписание электропоездов компании «Краспригород» входит в зимний режим, который составлен с учётом пожеланий пассажиров.

Сезонные изменения в расписании вводились с 18 сентября, когда стали отменяться дополнительные электрички, назначенные на летний сезон. Ежедневные же круглогодичные маршруты курсируют без изменений, так как на них всегда есть спрос. Доставлять пассажиров на работу по утрам и вечером домой – обязанность компании, подтверждённая транспортным заказом региональных властей. Кроме того, у жителей населённых пунктов вдоль Транссиба есть много разных дел в краевом центре, и электричка – самый

экономичный вариант добраться до Красноярска и вернуться назад. В зимнем расписании учтено как снижение числа дачников, так и востребованность маршрутов у путешественников, которые выбирают электропоезда для постоянных передвижений. Если в западном направлении летом в будние дни отправлялись 22 поезда, сейчас остался 21, а в выходные их количество с 13 сократилось до 11. А вот на восточном и дивногорском направлениях количество поездов в будние дни не изменилось, а в выходные сократилось только на три электрички.

ПЕРЕВОЗКИ

Новые алгоритмы пригородных линий

Для удобства пассажиров компания «Краспригород» запустила новые электрички на популярном направлении, соединяющем западные пригородные зоны и станцию Красноярск-Северный. Так, электропоезд №6711-6712 Красноярск-Северный – Красноярск (отправление со станции Красноярск-Северный в 8.27, прибытие на Бугач – в 8.46, в Красноярск – в 9.07) будет курсировать ежедневно. Электропоезд №6749-6750/6751-6752 Красноярск – Красноярск-Северный – Красноярск (отправление в 18.12, прибытие на станцию Бугач в 18.25, в Красноярск-Северный – в 18.58, Бугач – 19.26, Красноярск – 19.47) – будет курсировать по субботам и воскресеньям.



С запуском новых электричек у жителей микрорайона Северный появится возможность в утреннее время осуществлять пересадку на поезд №6315 Красноярск – Чернореченская (прибытие на станцию Бугач – в 8.58), следующий в западную пригородную зону. В вечернее время пассажиры обратного поезда №6316 Чернореченская – Красноярск (прибытие на Бугач в 18.29) могут совершить пересадку в соответствующую электричку до станции Красноярск-Северный. Кроме того, в график движения пригородных

Уточнить расписание движения пригородных поездов можно по телефону справочного центра ОАО «РЖД» 8-800-775-00-00 или на официальном сайте компании «Краспригород» (www.kraspg.ru).



поездов внесены изменения: по субботам и воскресеньям назначен поезд №6320 Кача – Красноярск (отправление в 16.16), а электропоезд №6332 Зелёдево – Красноярск (отправление из Зелёдево в 19.55) будет курсировать в будние дни. Ещё трём электропоездам добавлены дни курсирования. Теперь ежедневно выходят в рейс поезда №6437 Заозёрная – Красноярск (отправление в 7.00), №6339/6340 Красноярск – Снежница (отправление из Красноярска в 18.30, отправление из Снежницы в 19.32), №6430/6429 Красноярск – Камарчага (отправление из Красноярска в 17.40, отправление из Камарчаги в 20.26). А электропоезд №6438 Красноярск – Заозёрная (отправление в 20.30) теперь курсирует по понедельникам, вторникам, а также пятницам и субботам.



В первой пятёрке

Компания «Краспригород» начала свою работу 15 лет назад



Лариса Байкалова,
генеральный директор
АО «Краспригород»



Многие из проектов «Краспригорода» оказались уникальными не только в региональном, но и в федеральном масштабе.

В октябре 2005 года это была одна из пяти первых пригородных пассажирских компаний, выделенных в отдельную структуру холдинга ОАО «РЖД». За годы, прошедшие с той поры, «Краспригород» стал одним из крупных и успешных предприятий на полигоне Красноярской железной дороги.

Компания «Краспригород» создавалась при участии ОАО «РЖД» и администрации Красноярского края (51% акций принадлежит ОАО «РЖД», а 49% – краевому Центру транспортной логистики). Этот паритет отражает главную задачу компании – организовать на должном уровне работу пригородного пассажирского комплекса.

Сегодня компания «Краспригород» присутствует в трёх регионах – Красноярском крае, республике Хакасия и Кемеровской области. У нас действует один филиал в Абакане и шесть территориальных участков. Всего в компании трудятся 364 человека, из них 207 – это билетные кассиры, то есть сотрудники, напрямую работающие с пассажирами.

Подготовке кадров на предприятии мы уделяем первостепенное внимание.

В частности, наши работники проходят обучение не только техническим тонкостям профессии. Например, на психологических тренингах они получают широкий спектр знаний – от навыков грамотной речи до азов конфликтологии. Новые навыки пришлось нашим специалистам осваивать в нынешнем году в связи с неблагоприятной эпидемиологической ситуацией. В числе новшеств и всем уже привычные маски и перчатки, а также и специализированные вещи. Например, в электропоездах мы успешно внедрили принцип бесконтактной проверки билетов. Это безопаснее как для наших сотрудников, так и для пассажиров.

Приоритетным направлением остаётся пассажирский сервис. Уже более десяти лет действует широкий комплекс услуг на интернет-портале компании, с 2013 года запущена горячая линия для обращений пассажиров, успешно действуют мобильное приложение, аудиогид и информационно-развлекательный контент в пригородных поездах.

Для развития системы обслуживания пассажиров внедрены транспортная карта Красноярска, возможность применения безналичного расчёта.

Профессия

Особый дар – радовать пассажиров

В компании «Краспригород» Елена Королёва трудится билетным кассиром с 2005 года и в этом году отмечает профессиональный юбилей. Почётная грамота ОАО «РЖД», которую ей вручили недавно, стала достойной наградой за многолетний добросовестный труд. А на Красноярскую железную дорогу она пришла в 1999 году.

– Первая моя профессия – крановщик. То есть я готовилась управлять мостовыми и козловыми кранами, работать на строительных и производственных площадках. Мне всё это казалось очень интересным и необычным, высоты я не боюсь, знаю основы физики, – рассказывает Елена. Однако жизнь скорректировала планы. Найти работу на стройке в 90-е оказалось непросто. И всё кардинально изменилось после практики в красноярском депо, куда девушка сначала устроилась мойщицей-уборщицей электропоездов.

В начале 2000-х Елену уже перевели на станцию Минино, где она работала билетным кассиром. Затем трудилась в той же должности в кассах на станциях Бугач, Путепровод и Красноярск.

– Работа мне очень нравится, особенно – общение с нашими пассажирами. Люди у нас в Сибири очень хорошие!



Пусть кто-то иногда грустит, но я им улыбаюсь, здороваюсь, желаю счастливого пути, отличного дня, и настроение у них сразу улучшается. И мне тоже становится приятно. Люблю радовать пассажиров, – говорит кассир. За много лет в этой профессии она приобрела огромный опыт. Кроме того, неоднократно исполняла обязанности оператора отдела по пассажирской работе. За время работы на магистрали она успела окончить сначала Красноярский техникум железнодорожного транспорта, а затем и факультет транспорта политехнического института Сибирского федерального университета, где изучала большегрузные машины и бульдозеры. Отсюда и хобби н ашей героини:

Елена Королёва участвовала в сетевом конкурсе «Лучший билетный кассир». У неё много грамот, поощрений и благодарностей от компании «Краспригород» и пассажиров. А в прошлом году железнодорожница заняла первое место в конкурсе «Самый вежливый кассир».

она обожает водить автомобиль, легко его может починить.

– Да, я опытный автолюбитель, хорошо управляю, прекрасно чувствую себя на дороге. Могу заменить колёса или залить масло, – объясняет Елена. Ещё одно её увлечение, напротив, очень женское: вышивание картин бисером. По словам Елены, это успокаивает, помогает снимать напряжение трудовых дней.

Её муж Виталий Шевцов работает водителем и во всём поддерживает супругу. Их главная задача – достойно воспитать детей. Сыну Максиму четыре года, он ходит в детский сад. А дочери Виталине – семь лет.

– Двое детей – они и есть моё будущее. И, конечно, я бы хотела, чтобы в перспективе они выбрали железнодорожные профессии и могли быть уверены в завтрашнем дне, жили спокойно и благополучно, принесли пользу нашей стране, – делится надеждами наша героиня.

Дочь Виталина, первокурсница, уже активно проявляет интерес к железной дороге. Говорит, что будет, как мама, билетным кассиром. А может, как бабушка – проводником. Точно она ещё не решила. Младший сын тоже любит поезда.

– Не удивительно, ведь у нас династия: моя мама работала проводником на железной дороге и бабушка тоже посвятила себя стальной магистрали.



Удобные рейсы

Наш корреспондент совершил тестовую поездку по удлинённому маршруту

По многочисленным просьбам пассажиров маршрут электропоезда №6426 Красноярск – Уяр по средам и воскресеньям продлён до станции Заозёрная.

Тестовую поездку по удлинённому маршруту совершил наш корреспондент. Задача – узнать, насколько комфортны условия этой поездки.

Электропоезд от Красноярска-Пассажирского до станции Заозёрная отправляется в 15.12. Люди неспешно проходят контроль службы пассажирской безопасности на вокзале и через переход отправляются к объявленному пути. Среди них всё меньше и меньше видишь путешественников с рюкзаками и тележками, ведь большинство огородников уже завершили сезон.

Отмечаю, что почти все пассажиры соблюдают масочный режим, установленный региональным правительством.

Заканчивается посадка, двери закрываются, поезд тихо трогается, и не спеша проходит по восточному парку главной станции магистрали. Затем набирает ход, заходя на мост через Енисей. Все пассажиры, как по команде, поворачиваются к окнам: трудно отказать себе в удовольствии

По средам и воскресеньям маршрут электропоезда №6426 Красноярск – Уяр продлевается до станции Заозёрная. Отправление со станции Красноярск в 15.12, прибытие на станцию Заозёрная в 19.03. В остальные дни курсирования расписание указанного поезда не изменится. Пассажиры на вокзалах и в пригородных поездах обязаны соблюдать масочный режим.

твии посмотреть на Красноярск с середины реки.

Мой попутчик, по погоде одетый во всё тёплое, пожилой мужчина. Зовут его Валентин Иванович.

– На дачу еду, – говорит он.

– А разве ещё не всё там закончили?

– Почти всё. Урожай, конечно, уже собран, и огород в порядок приведён. Но остались два небольших дела: чеснок в зиму посадить и кран открыть, чтобы слить из бака воду. Все соседи это сделали уже неделю, а то и две назад. А я вот приболел малость, поэтому припозднился.

Поезд останавливается на станции Енисей, где в вагон входят новые пассажиры. Знакомлюсь с пенсионеркой Галиной Николаевной, которая когда-то работала на железной дороге – на станции Уяр. Она из числа постоянных пассажиров электропоездов восточного направления.

– Забрала трудовую книжку сына, купила внучке ко дню рождения ботинки в Красноярске, навестила подругу, и теперь домой возвращаюсь, – рассказывает моя собеседница. – В городе часто бываю по делам. И всегда еду на электричке.

Время за разговорами в пути пролетает незаметно, и вот уже пора выходить.



Все краски осени

Подведены итоги первого в истории компании «Краспригород» фотоконкурса среди пассажиров



В сентябре на странице компании «Краспригород» в социальной сети «ВКонтакте» было опубликовано приглашение для всех фотолюбителей попробовать свои силы в конкурсе «Осень на железной дороге». Сюжетом снимка мог быть вид из окна электропоезда, железнодорожные пути, поезда, вокзалы, остановочные пункты, – главное, чтобы на фото были видны краски осени.

«Вооружайтесь фотоаппаратом, одевайтесь потеплее и вперёд, за потрясающе восхитительными кадрами осенней красоты», – призывали организаторы.

Победителей выбирали среди тех, чьи снимки набрали максимальное количество лайков пользователей социальной сети с 22 сентября по 8 октября, а результаты жюри опубликовало уже 9 октября. Победителей пригласили прийти в офис компании и забрать свои призы: подарочные карты в магазин цифровой и бытовой техники и билет на поездку в пригородном поезде туда и обратно до любой станции на выбор.

По итогам голосования лидерами стали три автора. Первое место занял Павел Шупиков. Его снимок (сверху) показывает во всей красе мощный электровоз «Ермак» с грузовым поездом на осеннем перегоне Минино – Снежица. Второе место (слева вверху) у Алёны Майоровой, которая запечатлела один из подъездных путей. На третьем месте (слева внизу) – фотоснимок Александра Иванова «Электропоезд ЭР9ПК-199 сообщением Абакан – Бискамжа в хакасской осенней степи на перегоне Ханкуль – Уйтак».





Почему именно лазер?

16919

**ПАЦИЕНТОВ
ПОЛУЧИЛИ ПОМОЩЬ
В НАШЕЙ КЛИНИКЕ**

Начнем с того, что медицина всего мира развивается и стремится к двум основным показателям: эффективности лечения и малотравматичности для пациента. В клинике «Варикоза нет» используется метод ЭВЛК (эндовенозная лазерная коагуляция), который отвечает этим требованиям и имеет несколько преимуществ.



ВАРИКОЗА НЕТ
КЛИНИКА ЛАЗЕРНОЙ ХИРУРГИИ

Современный и эффективный метод

ЭВЛК – это на сегодняшний день один из самых современных методов в лечении варикозной болезни, можно сказать «золотой стандарт», который имеет две главные особенности: минимальная травматичность и высокая эффективность.

Простота и отсутствие разрезов

Лечение выполняется через небольшой прокол. Процедура напоминает сдачу крови из вены: всем же доводилось сдавать этот анализ? Все очень комфортно и быстро.

Комфортная и быстрая реабилитация

После процедуры организм пациента восстанавливается самостоятельно. Запаянная вена, которая до операции была источником тяжести, боли и грозила осложнениями, обрастает соединительной тканью и в дальнейшем лизируется – рассасывается, говоря доступным языком.

Пациент после процедуры встает и, согласно инструкции врача, идет гулять. Ходить нужно не меньше 40 минут, после чего можно идти домой.

На следующий день – обязательно контрольный осмотр у врача, после которого можно возвращаться к привычной жизни, выполняя все рекомендации.

Преимущества ЭВЛК

– У пациента отсутствуют разрезы, шрамы и травмы.

– Нет негативного воздействия наркоза на печень, почки и головной мозг.

Специалисты клиники «Варикоза нет» прошли серьезное обучение, чтобы передовая услуга для комфортного и безболезненного лечения варикоза была доступна жителям нашего города и края

**Красноярск,
ул. Партизана Железняка, 26а
8 (391) 205-45-01**

АКЦИЯ!
При предъявлении
пенсионного удостоверения
скидка на лазерную операцию
(ЭВЛК) - **10%**



ООО «Сибирский центр лазерной хирургии»
Лицензия ИЛПО-24-01-004885 от 27.08.2020 года. Рязань.

ИМЕЮТСЯ ПРОТИВОПОКАЗАНИЯ. НЕОБХОДИМА КОНСУЛЬТАЦИЯ СПЕЦИАЛИСТА

НАДЕНЬТЕ МАСКУ- ЗАЩИТИТЕ СЕБЯ ОТ КОРОНАВИРУСА



КОГДА

- При контактах с людьми, имеющих симптомы ОРВИ (лихорадка, насморк, кашель, чихание, заложенность носа)
- Находясь в людных местах или транспорте
- При контактах с людьми, если у вас есть симптомы ОРВИ

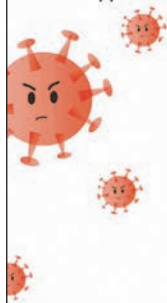
Правильно надетая маска плотно прилегает к лицу, закрывает рот, нос и подбородок. Вшитое крепление маски плотно прижато к спинке носа. Складки маски расправлены.

ВАЖНО

- Меняйте маску на новую каждые 2-3 часа или чаще
- Выбрасывайте маску в урну сразу после использования
- После прикосновения к использованной маске тщательно вымойте руки с мылом
- Не носите маску на безлюдных открытых пространствах. Это не целесообразно.

НЕЛЬЗЯ

- повторно использовать маску



ТОЛЬКО В СОЧЕТАНИИ С ТЩАТЕЛЬНОЙ ГИГИЕНОЙ РУК И КАРАНТИННЫМИ МЕРАМИ, ИСПОЛЬЗОВАНИЕ МАСКИ БУДЕТ МАКСИМАЛЬНО ЭФФЕКТИВНО ДЛЯ ПРЕДОТВРАЩЕНИЯ ЗАРАЖЕНИЯ И РАСПРОСТРАНЕНИЯ КОРОНАВИРУСА 2019- nCoV



Звёздный прогноз на ноябрь

Месяц отлично подойдёт для реализации задуманных планов



ОВЕН

Ноябрь – время перемен во всех областях жизни. В профессиональном смысле вероятно повышение по службе или смена места работы на более перспективное и высокооплачиваемое. В семейных отношениях будет царить гармония.



ТЕЛЕЦ

Благодаря упорному труду и настойчивости желанные цели будут достигнуты. В первой половине ноября возможны сложности в отношениях с друзьями, но спокойная беседа сможет всё вернуть в прежнее благоприятное русло.



БЛИЗНЕЦЫ

Успех в профессиональной деятельности расширит финансовые возможности и принесёт моральное удовлетворение. Романтические отношения будут наполнены приятными сюрпризами, а семейные поездки укрепят и без того прочный союз.



РАК

Карьеристам удастся добиться желаемой цели и получить профессиональное признание. Старайтесь правильно распределять нагрузку. Финансовые поступления значительно увеличатся, но звёзды советуют быть менее расточительными.



ЛЕВ

В деловой сфере будет сопутствовать удача. Главное – внимательно проверять документы при заключении финансовых сделок. Материальное положение будет оставаться стабильно хорошим, но давать в долг в этом месяце не рекомендуется.



ДЕВА

Дела будут идти хорошо, но не спешите делиться радостью с окружением, в нём могут быть завистники. Финансовое положение будет оставаться стабильным, однако расточительство в этот период не приветствуется.



ВЕСЫ

Признание руководства и выгодные контракты будут возможны благодаря профессиональной инициативе. Финансовые поступления меньше не станут, в этот период лучше отказаться от лишних трат и расплатиться со старыми долгами.



СКОРПИОН

Решительность поможет в достижении цели. Финансовое состояние останется стабильным. А вот от предложений вложить деньги в какой-либо проект в конце ноября лучше отказаться. О здоровье в этот период можно не беспокоиться.



СТРЕЛЕЦ

В ноябре можно отдохнуть от дел и посвятить больше времени семье и дому. Финансовое положение позволит сделать крупные приобретения или начать ремонт в доме, что в этот период окажется очень своевременным и позитивным.



КОЗЕРОГ

Профессиональные цели будут достигнуты без особых усилий. Звёзды обещают значительное повышение доходов. Но будьте внимательны к состоянию здоровья. Стоит отказаться от вредных привычек и придерживаться правильного питания.



ВОДОЛЕЙ

Настойчивость и инициатива будут достойно вознаграждены финансово. При осуществлении крупных покупок стоит быть внимательнее с документами и проверять товар. Новые романтические отношения в этот период будут иметь продолжительные перспективы.



РЫБЫ

Работы будет много. Верьте в свои силы и не слушайте окружающих. Все усилия будут достойно вознаграждены. Удачным окажется месяц и в финансовом плане. Но сорить деньгами всё-таки не стоит.



НА ПЕРВОЕ

Суп «Затируха»

Быстро и вкусно



В кипящий куриный бульон добавляем картофель, нарезанный произвольно, варим минут пять. Лук мелко режем, морковь натираем на мелкой тёрке, обжариваем под крышкой на сковороде. Яйцо взбиваем и растираем в крошку с мукой. Второе яйцо взбиваем, добавляем пару ложек горячего бульона, размешиваем. Выливаем, помешивая, в кастрюлю. Добавляем зажарку, лавровый лист и тесто, пару минут хорошо мешаем, чтобы не пристало ко дну.

Солим, перчим по вкусу, варим ещё минут 10. Добавляем мелко нарезанную зелень и сметану, томим на маленьком огне пару минут.

Ингредиенты:
куриный бульон – 1,5 л,
яйцо – 2 шт.,
мука – 6–7 ст. л.,
картофель – 6 шт.,
лук – 1 шт.,
морковь – 1 шт.,
лист лавровый – 1 шт.,
сметана – 100 г,
петрушка – 1 пучок, соль по вкусу.

Время приготовления:
30 минут.

НА ВТОРОЕ

Картофель по-деревенски

К картофель почистить, промыть и просушить. Если картофель молодой, то можно просто тщательно помыть и оставить прямо с кожурой. Нарезать. Добавить растительное масло, сухари, соль, перец и приправы. Всё хорошо перемешать, выложить на противень, застеленный бумагой. Выпекать до золотистой корочки в нагретой духовке при 180–200 градусах.

Ингредиенты: картофель – 5–6 шт., приправа «Прованские травы» по вкусу, специи, сухари панировочные – 4 ст. л., масло растительное – 4 ст. л., соль, чёрный перец по вкусу.

Время приготовления: 30–50 минут.



Десерт

Настоящее сгущённое молоко

Купить в наше время настоящее сгущённое молоко практически нельзя. Однако можно приготовить самому. Смешайте венчиком в небольшой кастрюле или

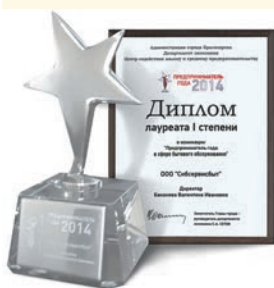
металлической чашке сахар, сухое молоко и молоко цельное. Поставьте большую кастрюлю с водой на плиту и доведите её до кипения. Теперь погрузите в кастрюлю с кипящей водой ёмкость со смесью. Варите сгущёнку на полувывшейся водяной бане



в течение одного часа, изредка помешивая.

Ингредиенты:
молоко – 250 мл, молоко сухое – 1/2 стакана, сахар – 1/2 стакана.

Время приготовления:
60 минут.



С чистой любовью

Что делает нас счастливыми в эти осенние дни? Тепло улыбок наших любимых и родных, забота и комфорт, уютная и чистая одежда. Уже совсем скоро к нам придут морозы, а значит, самое время позаботиться о чистоте сезонной зимней одежды: пальто, пуховиков, шерстяных костюмов – именно такие вещи лучше доверить профессионалам!

Пуховик, в котором не страшно красноярские холода, самые нарядные вечерние платья или костюмы, повседневные свитера, юбки, брюки, школьная форма детей – все эти вещи часто подвергаются «атакам», из-за которых появляются злобные пятна или загрязнения с более обширной «географией». Часть таких неприятностей удаётся победить с помощью домашних средств и стирки в «автомате», но далеко не все. Зачастую единственным и лучшим выходом становится обращение к более надёжным технологиям. Современное оборудование, активные вещества, которые используют химчистки, подарят любимой одежде не только чистоту, но и долгий век. А частая стирка в машинке, пусть и в самых бережных режимах, быстро

придаёт вещам излишне «винтажный», а то и откровенно потёртый вид. Скептики возразят, что химчистка химчистке рознь, и будут правы. Выбирая, куда обратиться, стоит учесть три важных момента. И речь даже не только о веществах и оборудовании – они достаточно стандартизированы. Преимущество имеют организации с собственной сетью, продуманной логистикой, возможностью курьерской доставки и, конечно, уже наработавшие положительную обратную связь: хорошие отзывы клиентов. Всем этим критериям отвечают услуги химчисток «Сибсервис». Компании 20 лет – это один из признанных лидеров Красноярска в этой нише. Здесь работают внимательные специалисты, которые хорошо знают, а главное, любят своё дело. Протестируйте «Сибсервис»!

реклама

SIB service
ХИМЧИСТКА

т. 205-42-42 сибсервис24.рф [@sibservice24](https://www.instagram.com/sibservice24)



Нам
22 года!

День рождения
у нас, подарки
для Вас!
Приходи
и забирай скидку
или дисконтную
карту!

Информация об организаторе, сроках, правилах проведения по тел. 205-42-42. Реклама

АДРЕСА НАШИХ ПРИЁМНЫХ ПУНКТОВ:

ул. Красной Армии, 10, ТК «Квант», т. 8-933-323-65-62

пр. Metallургов, 53г, ТК «МОСТ», т. 8-933-323-65-58

ул. Новосибирская, 7, ГМ «Аллея», т. 8-933-323-65-59

ул. Карамзина, 25, ТК «Утиный плес», т. 8-933-323-65-60

пр. Красноярский рабочий, 119а, СМ «Бристоль»,

т. 8-960-752-9491

ФАБРИКА-ХИМЧИСТКА: ул. Борисевича, 22, т. 205-42-42



ПРИКЛЮЧЕНИЯ

Повелитель драконов

По мотивам мирового бестселлера

Когда-то драконы властвовали на Земле, но в наши дни их можно встретить только в кино. Однако молодой дракон, пробираясь сквозь небоскрёбы мегаполисов и уклоняясь от взоров вечно спешащих людей, мечтает добраться до мест, где, по легендам, могучие рептилии живут в спокойствии и безопасности.



Он просит о помощи одного незадачливого паренька, который, как и все мы, даже не подозревал, что драконы реальные и очень даже милые существа. Вместе они отправятся в путешествие по самым таинственным уголкам Земли, а юноше придётся постараться, ведь спасти драконий род может только истинный повелитель драконов! Премьера 29 октября. 6+

ДРАМА

Доктор Лиза



Фильм о замечательном человеке

Российский биографический художественный фильм режиссёра Оксаны Карас, созданный в память о главе фонда «Справедливая помощь» Елизавете Глинке. 25 декабря 2016 года Елизавета трагически погибла в авиакатастрофе под Сочи. Она сопровождала на борту самолёта партию медикаментов в Сирию.

В центре сюжета – один день из жизни Елизаветы Глинки. История начинается с праздничного события: Елизавета и её муж Глеб готовят отметить 30-ю годовщину свадьбы. На домашний ужин приглашены близкие друзья, приезжают сыновья. Конечно, Лиза освободила этот день, чтобы провести его с семьёй. По плану у неё только одно дело – заехать на Павелецкий вокзал, ведь там сегодня фонд доктора Лизы «Справедливая помощь» принимает пациентов. И эта поездка оказывается полна неожиданностей...

Премьера 22 октября. Возрастное ограничение 12+

Мультфильм



Барbosкины на даче

Приключения на природе

Российский полнометражный мультфильм, основанный на популярном мультсериале «Барbosкины» (входит в топ-5 российских мультсериалов).

Нешуточные страсти кипят на обычной даче, где отдыхает семья Барbosкиных.

Коварные противники, фантастические изобретения, великосветские интриги, разбитые сердца и даже шпионские тайны.

Справиться со всем этим под силу только настоящему индейцу – Малышу.

Премьера 22 октября.

6+

ОТВЕТЫ НА КРОССВОРД >16

| | | | | | | | | | | | | |
|---|---|---|---|---|---|---|---|---|---|---|---|---|
| Т | У | К | А | С | С | Е | Т | А | О | Т | | |
| И | С | К | Р | А | И | В | Л | О | Т | | | |
| М | Л | А | А | К | У | Л | А | Л | О | Т | | |
| П | У | М | А | | | | | Д | Е | В | А | |
| | Р | И | Д | | | | | О | | Н | | |
| Д | Л | | | | | | | П | Л | И | С | |
| И | Е | Н | А | | | | | Р | Л | | | |
| Т | | Д | | | | | | О | И | Ф | | |
| Я | В | К | А | | | | | С | У | М | А | |
| | В | Ж | | | | | | | | | Э | |
| Г | О | Б | И | | | | | О | С | О | Т | |
| | З | Л | О | | | | | | А | О | | |
| | | А | | | | | | | Х | А | Н | |
| Д | О | Н | Г | | | | | Л | А | Г | | |
| С | К | Р | Е | П | Е | Р | О | Л | У | Г | | |
| Л | А | А | У | С | В | И | Т | А | | | | |
| К | О | Н | Ц | Е | Н | Т | Р | А | Т | Н | И | З |

АФИША

Транссибирский приток талантов

С 25 ноября в Красноярском крае стартует VII Транссибирский арт-фестиваль.

«Этот фестиваль обеспечивает приток превосходных артистов», – сказал художественный руководитель фестиваля, один из наиболее востребованных скрипачей мира Вадим Репин.

Предстоящий концерт тому подтверждение. Кстати, Вадим Репин играет на великолепном инструменте 1733 года



– скрипке «Rode» работы Антонио Страдивари. Центральное место в программе занимает музыка Арво Пярта – самого исполняемого композитора из живущих ныне – в исполнении ансамбля Hortus Musicus. 6+

ЭКСКУРСИЯ



От вокзала до вокзала: глазами художника

В воскресенье, 25 октября, состоится троллейбусная экскурсия из цикла «Город глазами художника».

Участники отправятся в путешествие по городу на троллейбусе по маршруту: Автовокзал – Железнодорожный вокзал – Автовокзал. В пути они будут любоваться осенним Красноярском и наблюдать, как меняется наш любимый город. Экскурсоводы расскажут о художниках (от классиков Сурикова и Каратанова до молодых авторов проектов «Искра» и «Крась»). Закончится экскурсия в одном из молодёжных центров, где можно будет познакомиться с двумя выставками.

Продолжительность экскурсии – 1,5 часа.

Количество мест ограничено. Чтобы попасть в группу, необходимо записаться заранее. 6+

«В свой вагон вошла она...»

В большом концертном зале Красноярской краевой филармонии 23 ноября выступит легендарный ансамбль «Поющие гитары». Именно этот коллектив в 1966 году совершил революцию на эстраде, став первым в СССР вокально-инструментальным ансамблем. Теперь на концерты «Поющих» приходят не только многочисленные поклонники советских времён, но и молодёжь. Ансамбль сохранил в своём составе легендарных артистов, которые исполняют всеми любимые хиты «Нет тебя прекрасней», «Синий иней», «Люди встречаются» и другие. 0+



Кабинет труда

Выставка в музее «Площадь Мира» представляет историю, культуру и организацию труда в Красноярском крае за последние 100 лет.

Посетители могут понять, как в разное время выглядел трудящийся человек – это костюмы и знаки отличия, характерные для определённых отраслей промышленности Красноярского края.

Важной частью выставки является демонстрация взаимодействия человека и машины, где представлен макет паровоза с дополнительным вагоном для угля. На выставке можно увидеть разделы, посвящённые сибирским мегапроектам (Транссиб, строительство ГЭС и другие). Тематической частью экспозиции стали работы воронежского художника Сергея Горшкова «Трудовой народ Сибири» – 12 скульптур из дерева: железнодорожник, крестьянин-хлебопашец, инженер, шахтёр, буфетчица, искатель золота, сварщик, сплавщик леса, охотник, художник и коренной житель Сибири – эвенк. 6+



АРТЕФАКТ



Загадочная Белая лошадь

Если подняться на самолёте над местечком Уффингтон в английском графстве Оксфордшир, то вы увидите внизу удивительную белую фигуру. Это знаменитая Уффингтонская белая лошадь, чьё стилизованное изображение длиной 110 м выгравировано на склоне известнякового холма. Технология создания Белой лошади проста – траншеи наполняются битым мелом. Время её создания и назначение неизвестно. Поначалу её относили к железному веку. Но в 1994 году было проведено оптическое датирование, результаты которого отодвинули время создания Белой лошади к раннему бронзовому веку.

Исследование

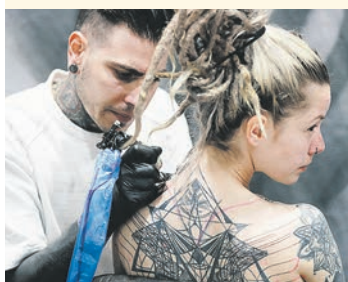
Особенности тату

Специалисты выяснили, что чрезмерное количество татуировок на теле может весьма негативно сказаться на способности организма к терморегуляции.

К такому выводу учёные пришли в результате проведённых исследований, сравнивая людей с татуировками и без.

Выяснилось, что повреждённая в результате татуажа кожа выделяет на 15% меньше пота, чем чистая.

Ещё одна особенность: пот у татуированных людей более солёный на вкус.



КЛИМАТ

Тепло
и дождливо

Прогноз погоды на полвека
вперёд



Росгидромет опубликовал прогноз об изменении климата в Российской Федерации. «По оценкам, полученным на основе расчётов с ансамблем глобальных моделей, на территории России, согласно «умеренному» сценарию, наиболее заметные изменения средней летней температуры ожидаются в Северо-Западном и Уральском округах.

В середине века на арктическом побережье потепление достигнет 3°C, а в конце XXI века – 3,5–4,5°C», – говорится в докладе.

Учёные отмечают, что при любом сценарии осадков на территории России будет выпадать больше. При «агрессивном» сценарии в Сибири возможен рост показателя в 1,5 раза относительно конца XX века.

В летний сезон рост средних осадков ожидается на большей части территории России, за исключением южных регионов, где по этому сценарию возможно уменьшение осадков до 25% к концу XXI века относительно конца XX века.

Посмейся мне тут

Если гороскоп вам не предвещает на сегодня ничего хорошего, поищите другой: в интернете есть гороскопы на любой вкус!

Интересный факт: с каждым годом выражение «мои старые друзья» звучит всё актуальнее.

Чтобы сохранить мир в семье, нужны любовь, терпение, понимание и как минимум два ноутбука.

Если у вас дома двухтарифный счётчик электроэнергии, то пользоваться перфоратором ночью вдвое дешевле.

Хотел на днях купить успокоительное, но увидел цену и распахнулся.

Пошла по магазинам на пару часиков. Телефон забыла дома. Когда вернулась, у моего подъезда стояли: полиция, скорая, пожарные, а МЧС собиралось ломать мою дверь. Это мне мама не дозвонилась.

- Позовите к телефону Васю.
- Васи нет дома, а что ему передать?
- Передайте ему три рубля.

Легла чуть раньше, чем хотела встать.

Под колёса машины попала курица. Водитель вылез, оглянулся и, никого не заметив, бросил курицу в багажник. Вдруг из кустов выбирается дюжий фермер:

- Только не надо мне рассказывать, что ты хотел срочно доставить пострадавшую в больницу!

Одного спросили:

- Что с вами будет, если вам отрежут одно ухо?
- Я буду хуже слышать.
- А если отрежут второе?
- Я буду хуже видеть.
- Почему?
- Кепка будет на глаза сползать.

Учитель спрашивает ученика:
- Скажи мне, Соколов, какое самое благоприятное время для сбора яблок?
- Когда собака привязана.



А вы знали, что если налить чай горю до верха, то он не сможет добавить в него сахар.

- Что тебе сказал отец, когда узнал, что ты разбил его автомобиль?
- Ругательства опустить?
- Разумеется.
- Ни слова.



Богатый турист из Техаса приехал в Австралию и впервые увидел кенгуру.
- Что правда, то правда, - признал он,
- ваши кузнечики крупнее наших.

Детский смех - самое лучшее, что есть на свете. Кроме случая, когда на дворе час ночи, вы одни дома и у вас нет детей.

В магазине женщина выбирает метлу. Перебрала всё, что было, потом заставила продавца принести партию со склада, потом снова перебрала всё сначала, и так два часа. Продавец взмок. Наконец она выбрала метлу:
- Вот эту.
- Мадам, вам завернуть или так полетите?

Я старовёр - верю тому, что говорят по телевизору.

- Дорогая! Ты ничего не заметила? У меня давно выпадают волосы. Это ужасно! Как мне их сохранить?
- Не волнуйся! Это же пустяк. Складывай их в картонную коробочку.

Хорошие выходные взрослого - это обычный день в детском саду: прогулка на свежем воздухе, дневной сон, немного мультфильмов, вкусенького покусать и ничего не решать.

- Гады, кто из вас сожрал мою жену?! - кричал Иван-царевич на приёме во французском посольстве.

- Чего ты хочешь больше всего?
- Быть счастливой.
- Новые туфли?
- Да.

В обед ко мне подошёл мой начальник и говорит:
- Ты где пропадал? Я тебя ищу всё утро!
А я ему:
- Хорошего работника всегда трудно найти!

Прокладывая трассу железной дороги, инженер зашёл в крестьянский дом.

- Железнодорожное полотно будет проходить как раз через ваш дом.
- Не имею ничего против. Но вы сильно ошибаетесь, если думаете, что каждый раз, когда будет проходить поезд, я стану открывать и закрывать дверь.





| | | | | | | | | | | |
|------------------------------|-----------------------------|-------------------------------|--|------------------------------|-----------------|-----------------|---------------------|----------------------|--------------------------|--------------------------|
| ТАМЕРЛАН | СЛОЖИВШИЙСЯ ПОРЯДОК | ФУТЛЯР ДЛЯ ФОТОПЛЕНКИ | | | | | | ПАРАД... В ЦИРКЕ | ОТРЕШЕННОСТЬ ПРИ ГИПНОЗЕ | |
| СВЕРКАЮЩАЯ ЧАСТИЦА | | | | УДАВ ИЗ МУЛЬТФИЛЬМА "МАУГЛИ" | ИНДЕЙСКОЕ ПЛЕМЯ | | МАТЬ ДЕТЕЙ АДАМА | | | |
| ГОРНЫЙ ЛЕВ | АВТОР ПОВЕСТЕЙ О ВИННИ ПУХЕ | МОРСКАЯ ХИЩНИЦА | | | | | ПЕРЕКРЕСТНЫЙ В СУДЕ | ТОВАР С МОЛОТКА | | |
| | | | | | | | | | | |
| "ВСАДНИК БЕЗ ГОЛОВЫ", АВТОР | | | | | | | | ЗНАК ЗОДИАКА | ПРИТОК АНГАРЫ | |
| | ЧЕМ БЫ ... НИ ТЕШИЛОСЬ | ТЕМП В МУЗЫКЕ | | | | | | | | |
| | | | | | | | | БАРХАТ | СЫН ГЕЛИОСА | |
| | ЯПОНСКАЯ ВАЛЮТА | ИМПОРТ | | | | | | "УЗНИК ЗАМКА ..." | | |
| | | | | | | | | | | |
| КОНСПИРАТИВНАЯ КВАРТИРА | ШАБЛОН ДЛЯ ДОКУМЕНТА | | | | | | | СОРНЯК | НИЩЕНСКАЯ КОТОМКА | КРУПНЕЙШИЙ ОСТРОВ РОССИИ |
| | | | | | | | | | | |
| ПУСТЫНЯ В АЗИИ | | | | | | | | ТИТУЛ БАТЯ | ГОРБАТЫЙ ЗАЯЦ | |
| ВСЕГДА ПРОИГРЫВАЕТ В СКАЗКАХ | СТОЛИЦА НОРВЕГИИ | МАЛАЯ РОДИНА А. ШВАРЦЕНЕГГЕРА | | | | | | НАВИГАЦИОННЫЙ ПРИБОР | | |
| | | | | | | | | | | И АЗОТ, И АРГОН |
| | | | | | | | | | | |
| ВАЛЮТА ВЬЕТНАМА | | | | | | ВОСТОЧНЫЙ ВЕТЕР | | НА НЕМ ПАСУТ КОРОВ | | |
| СУХОЙ СУП В ПАКЕТИКЕ | СТРОИТЕЛЬНАЯ МАШИНА | ЯСНОВЕЛЬМОЖНЫЙ ... | | ПРИТОК РЕЙНА | | ТОЛПА БЛИЗ ЦАРЯ | | | | |
| | | | | | | | | | | |
| | | | | | | | | ДНО | | |

Рекламный отдел газет:
 660021, г. Красноярск, ул. Ленина, 170
Телефоны:
 (391) 229-20-71, 220-20-72
 +7-983-265-13-48
E-mail:
 KRASNOYARSK@GUDOK.RU

@KRAS.GUDOK